

# 「ムーテールー」とはなにか ：メディア表象からみた現在タイの民間信仰

小川絵美子 東京外国語大学アジアアフリカ言語文化研究所 ジュニア・フェロー

E-mail:emiko\_ogawa\_0511@yahoo.co.jp

次々に台頭するお守りやおまじない、様々な信仰物を示す「ムーテールー (มูเตลู)」というタイ語がある。タイ上座仏教における従来の「信心深さ」とは一風異なる、超自然的な呪力への信念を表す言葉であるが、一般に仏教への帰依とも矛盾しないと捉えられている。本研究では、この「ムーテールー」という言葉に注目し、インターネット上の表象を集め、分析した。現地に赴くことができないなかで実施したデジタル・フィールドワークから垣間見えたのは、時代毎の人々の要請に合わせ、現在も変化を続けているタイの重層的世界観の一端である。

## 背景：タイの上座仏教は多様な信仰と混交した独自性を有している

### タイの宗教的世界観

国民の96%が仏教を信仰※。

※ 外務省ウェブサイト タイ国基礎データ  
<https://www.mofa.go.jp/mofaj/area/thailand/data.html>  
(2023年11月29日更新)

解脱を目指す出家者(僧侶)と異なり、在家者は現世での幸福を目指す。不安への対処、自信の強化のため、様々な対象が拠り所とされる。Eg.精霊信仰、インド神話の神像etc..



広義の「タイ仏教」には多様な信仰が含まれる。

### 「ムーテールー」(มูเตลู)

お守りや占いなど、超自然の力によって運勢を高めようとする物や行為を指す。

2007年頃から若者の間使われるようになった俗語。

呪術的な現象全般を指す言葉として広く使われ、

「オカルト」や「迷信」とは区別されることも多い。

パンデミック以降、SNSやマスメディアでの使用が増えている。



1979年に公開されたインドネシア映画「Penangkal Ilmu Teluh」(製作: PT Tobali Indah Film)に由来。  
Open Educational Resources <[https://oer.learn.in.th/search\\_detail/result/291798](https://oer.learn.in.th/search_detail/result/291798)>

## 事例：「ムーテールー」と称される表象は多岐にわたる

### ハッシュタグ

2020年8月頃～

軍事政権への抗議活動にSNSが活用される。国際社会からの注目を狙い、様々なハッシュタグをトレンド入りさせる運動が発生。

#มูเตลูเพื่อเสรีภาพ (自由のためのムーテールー)  
⇒一見反政府とは無関係な画像・動画で婉曲に活動への支持、支援を示す

↓  
以後、ネットミーム化

高級ブランドLEILA Amuletsはセレブファンの影響力もあり、パンデミック下で注目を集める



### T-POP

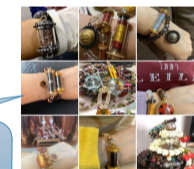
タイトルや歌詞にも

2020年 CLASH “มูเตลู”

2022年 PIXXI “MUTEL”



<<https://www.youtube.com/watch?v=kQAp6zFV7U>> <<https://www.youtube.com/watch?v=MECM1gxYKVo>>



### ファッション

伝統的な呪物を若者向けにアレンジしたアミュレットが大人気。

<<https://www.leilaamulets.com>>

### 観光産業

民間伝承からの信仰対象が翻案、潤色され観光資源に。

ある寺院に居憑く少年霊の像。宝くじの当選をもたらすと話題に。地方の寺院が巡礼地化。海外からの参拝者も多数寺院が著作権を登録。2023年映画化

謎の鬼人座像。突如、都市中心部のホテル敷地内に巨大な像が設置され、見た目のインパクトから賛否。



地方の伝承にある黄金をもたらす珍獣。キャラクター化から知名度が上がり、お守りのモチーフなどに人気。護符は国外からもネット注文が殺到。



<<https://art-culture.cmu.ac.th/Lanna/articleDetail/2681>>

## 特徴：汎用性を生かしつつも、従来の仏教的信仰とも協調

### 「仏像」と異なる柔軟さ

仏像(如来、菩薩)は売買や装飾としての利用が禁止されている。芸術のモチーフとしても、自由な表現は仏陀像にはなく、非仏教的な対象に多くみられる。



仏陀像の利用を禁じる看板

Instagramへの投稿数(2023年12月現在)

#พระพุทธรูป (仏像) 5.1万件  
#พระพิฆเนศ (ガネーシャ神) 35.6万件  
#มูเตลู (ムーテールー) 42.1万件



珍獣のアミュレット

マスコット化されたガネーシャ神のモニュメント

### 伝統との親和性の高さ

俗信や迷信とされ得る対象物が、仏教的な解釈や、寺院との連携によってより、信憑性、正統性を獲得した例は多い。

ゆかりの地が巡礼地化するなど、ローカルな文化とも親和性が高く、観光資源としても活用されている。

「タイ独自の文化」との印象により、中国やシンガポールなど、外国からも参拝者が増加。ソフトパワーとしてのさらなる活用が期待されている。



## 「ムーテールー」とは、世俗的願いをつかさどる能動的選択肢

「ムーテールー」はその聖性の根源を寺院に求める例があるが、翻って「ムーテールー」が担う現世利益は、上座仏教における在家者の世俗的欲求に応える要素を補うものでもある。その意味で仏教と「ムーテールー」は相互補完的関係にある。

タイにおいて仏教は、一部は王政によって守護され厳しく制御される対象であった一方、地方では民間の習俗と混交しながら人々の生活に溶け込んできたものでもある。「ムーテールー」は前者の制約から逃れつつ、後者とより深くかかわる。人々は果報を願い、仏教的な積徳行為を行うが、より明確な目的や具体的問題に立ち向かう時、状況に合わせた信仰対象を選び取る。次々に新しい流行が台頭する「ムーテールー」の多様性は、現在社会に能動的に立ち向かう人々のしたたかさとしなやかさを反映している。さらに「ムーテールー」は人々の願いをつかさどるだけでなく、観光、ファッション、投資の対象ともなり、実利的に地域やタイ全土の社会と経済を活気づけてもいる。